

RESULTATS JUIN 2014

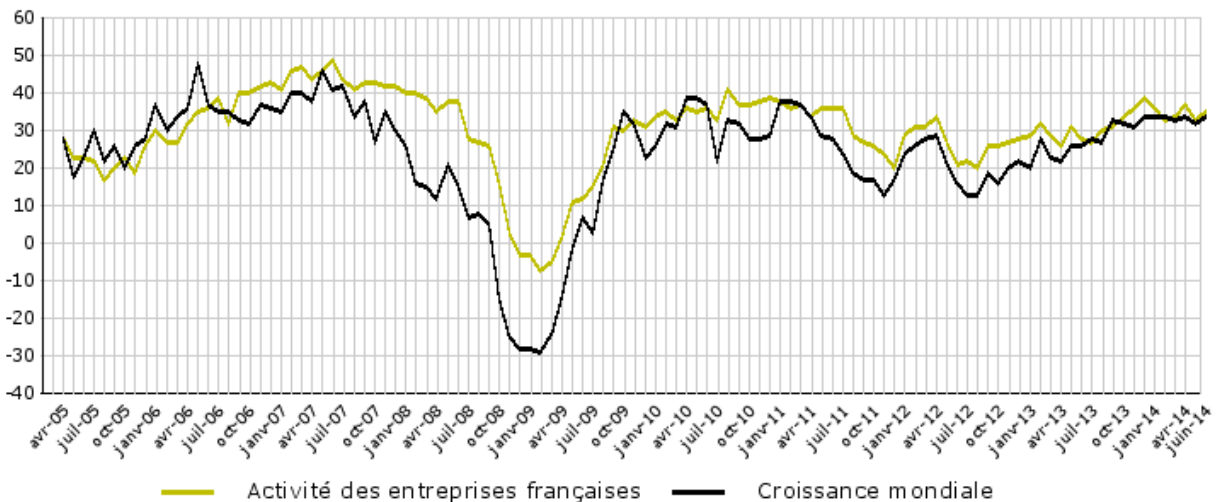
Dans un climat toujours bien orienté, l'activité des entreprises françaises dans le monde retrouve en juin ses bons niveaux de la fin 2013

*Against a background which remains positive,
in June the activity levels of French businesses throughout the world regained the good levels seen at the end of 2013*

| | Moyenne 1 an | Moyenne 6 mois | Février 14 | Mars 14 | Avril 14 | Mai 14 | Juin 14 |
|--|-----------------|-------------------|---------------|------------|-------------|-----------|------------|
| Activité des entreprises françaises / Monde (Perspective à 1 an) | 34 | 35 | 33 | 34 | 37 | 33 | 35 |
| Croissance mondiale (Perspective à 1 an) | 32 | 34 | 34 | 33 | 34 | 32 | 34 |

Perspectives à un an de la conjoncture mondiale et de l'activité des entreprises françaises

One-year outlook, the world economic situation and activity levels at French companies



Le climat des affaires dans le monde est favorablement orienté depuis près d'un an, mais des divergences croissantes apparaissent selon les zones géographiques. Les perspectives continuent de se tasser en Amérique latine et au Proche et Moyen-Orient.

On enregistre aussi un essoufflement en Europe du Nord et en Europe de l'Est tandis que les anticipations en Europe de l'Ouest sont à leur meilleur niveau depuis 2011. L'Asie reste clairement la région qui bénéficie d'anticipations très positives et l'Amérique du Nord se rapproche de la moyenne mondiale.

Pour leurs perspectives personnelles à un an, les entreprises françaises se montrent optimistes, comme depuis six mois, mais on note un repli en Amérique du Nord et en Europe, l'Europe de l'Ouest exceptée.

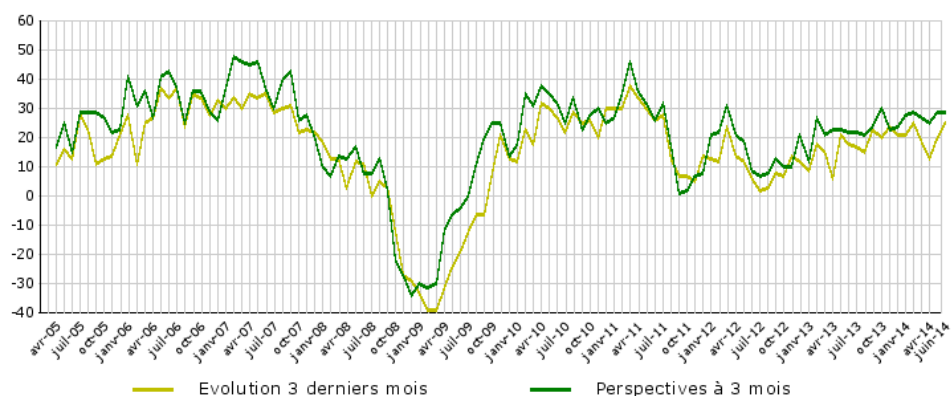
The business climate throughout the world has been favourable for almost a year, but increasing divergences are appearing in the various geographic zones. Outlooks are continuing to weaken in Latin America and in the Near and Middle East.

We are also recording a flattening out in Northern Europe and in Eastern Europe, whilst forecasts in Western Europe are at their best level since 2011. Asia clearly remains the region which is benefiting from very positive forecasts and North America is getting close to the worldwide average.

For their individual one-year outlooks, French businesses are demonstrating optimism, like six months ago, but we note a downturn in North America and in Europe, Western Europe excepted.

Evolutions récentes et perspectives à 3 mois de l'activité des entreprises françaises

Recent trends and three month outlook for the activity of French businesses

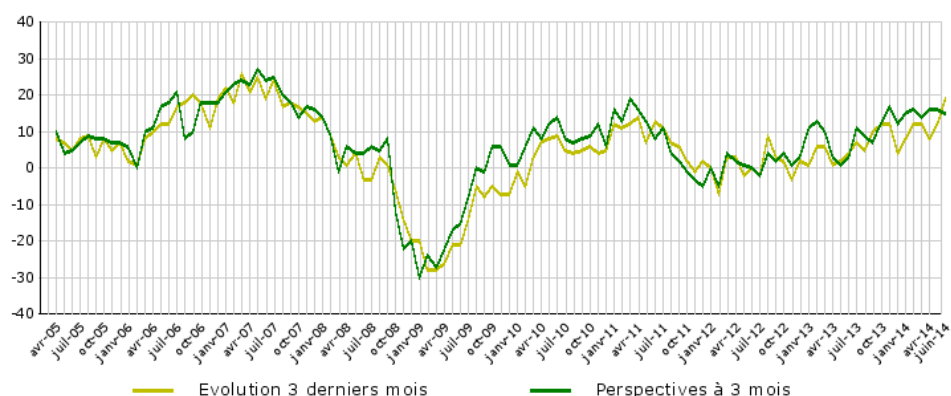


L'activité retrouve en juin ses niveaux du second semestre de 2013. Seul le Proche et Moyen-Orient décroche de la moyenne mondiale. On note un plafonnement en Amérique du Nord et en Asie. Le redressement se poursuit en Europe de l'Ouest où l'indicateur retrouve ses bons niveaux de 2010. Les perspectives à trois mois correspondent à une poursuite au même rythme de l'activité, avec un redressement au Proche et Moyen-Orient et un net ralentissement en Amérique latine.

In June, activity levels recovered to those of the second half of 2013. Only the Near and Middle East fell below the worldwide average. We note a flattening out in North America and Asia. The recovery is continuing in Western Europe, where the indicator has recovered to its good levels of 2010. The three-month outlooks demonstrate a continuation at the same level of activity, with a recovery in the Near and Middle East and a sharp slowdown in Latin America.

Evolutions récentes et perspectives à 3 mois de l'investissement

Recent developments and three-month outlooks for investment

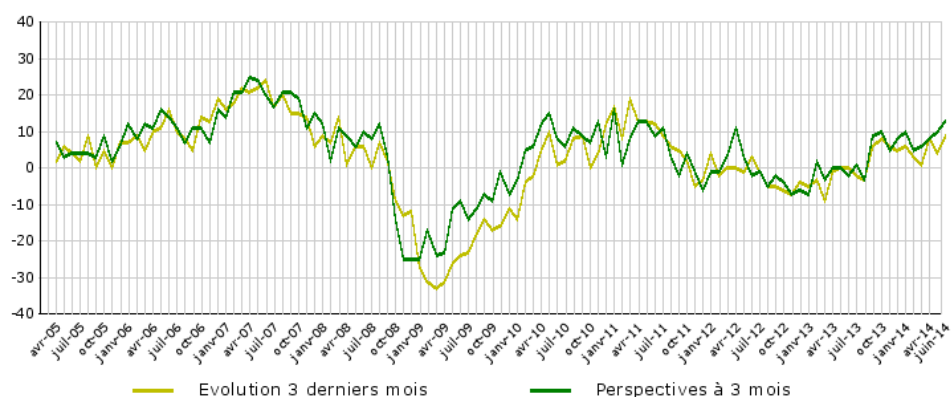


La tendance à la reprise de l'investissement amorcée au début de 2013 se confirme en juin dans l'ensemble des régions du monde, exceptée l'Amérique latine où l'on note une décélération. Les perspectives à trois mois annoncent le maintien de cette tendance, notamment en Amérique du Nord et en Europe continentale. Les comportements sont plus réservés en Amérique latine et en Afrique.

The recovering trend in investment begun in early 2013 was confirmed in June in all regions of the world, except Latin America, where we note a deceleration. The three-month outlooks announce the continuation of this trend, particularly in North America and Continental Europe. Behaviours are more reserved in Latin America and in Africa.

Evolutions récentes et perspectives à 3 mois de l'emploi

Recent developments and three-month outlooks for employment



L'indicateur de l'emploi est en ligne avec ceux de l'activité et de l'investissement. Positif en moyenne dans le monde, il reste fragile en Europe, excepté l'Europe de l'Ouest où il est significativement positif.

Les perspectives laissent attendre une consolidation de la reprise de l'emploi dans le monde.

The employment indicator is in line with those for activity and investment. Positive on average throughout the world, it remains fragile in Europe, with the exception of Western Europe where it is significantly positive. The outlooks create an expectation of consolidation in the recovery of employment throughout the world.

RÉSULTATS PAR ZONE GÉOGRAPHIQUE / RESULTS BY REGION

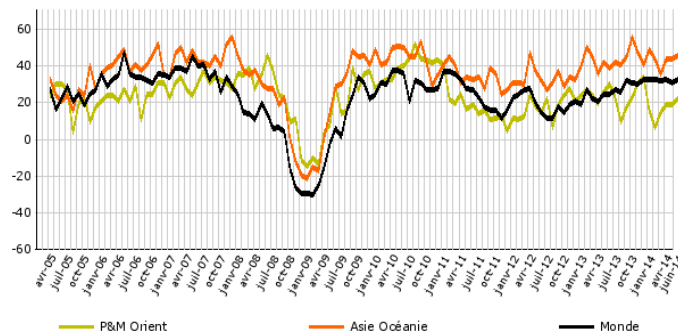
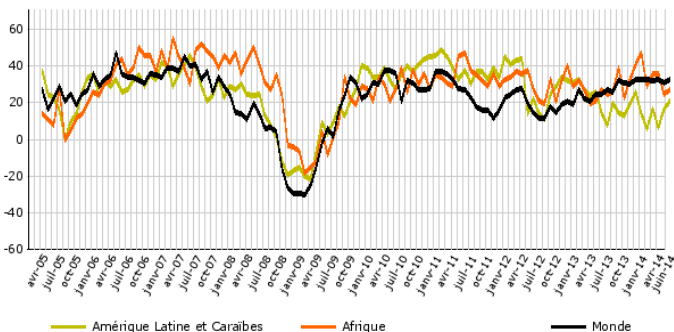
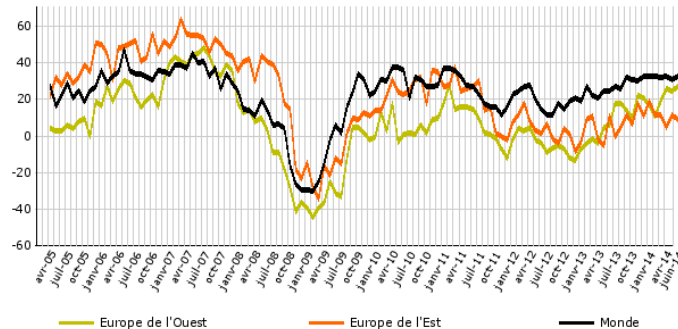
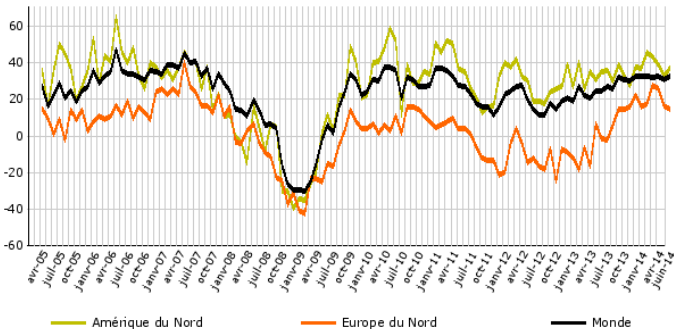
Les graphiques de ce document présentent les **soldes d'opinion en pourcentage** pour chacun des domaines que concerne l'enquête. Sur la colonne de gauche (résultats mondiaux et régionaux), les soldes sont pondérés et redressés. L'activité, les exportations et les investissements sont pondérés par le chiffre d'affaires de l'entreprise ; l'emploi par le nombre de salariés. Sur la colonne de droite, sont données des moyennes simples au niveau du pays et des circonscriptions constituées pour l'enquête. Ces moyennes sont données à titre indicatif et n'ont pas de valeur scientifique.

The graphics in this document present the **balances of opinion in percentage** for each of the areas concerned in the survey. On the left column (global and regional results), balances are weighted and adjusted. Activity, exports and investment are weighted by the company turnover, employment by the number of employees. On the right column, data are simple averages for the country level or established districts for the survey. These averages are given for information and have no scientific value.

Perspectives à 1 an de la conjoncture mondiale / 1 year global economy expectations :

Sur l'année à venir, les perspectives de croissance dans votre zone géographique sont selon vous favorables, neutres, défavorables ?

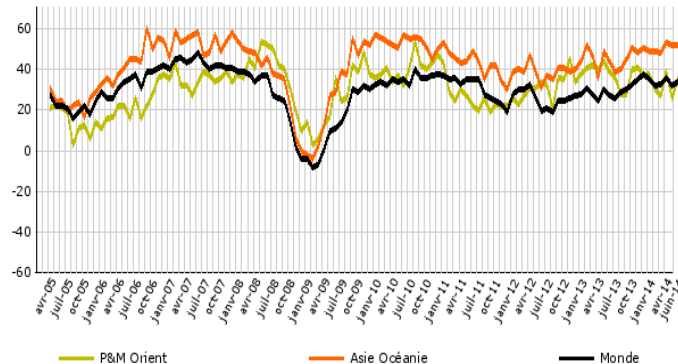
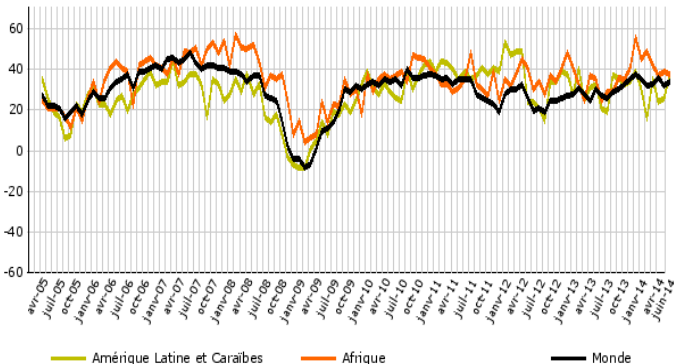
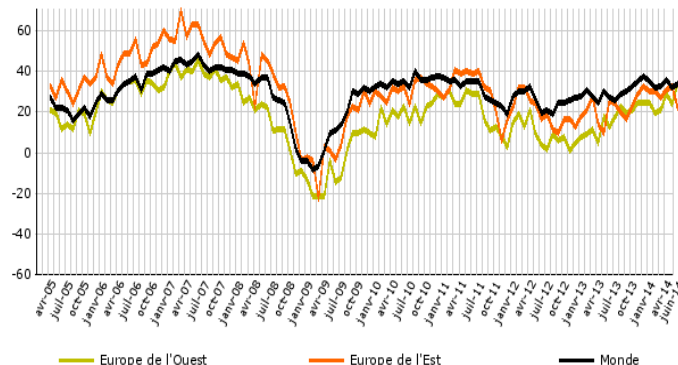
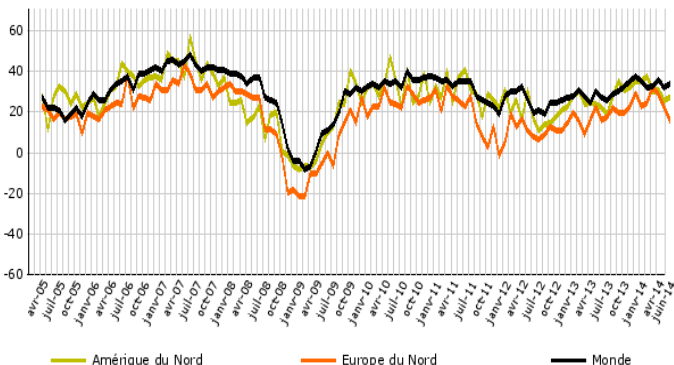
In the coming year, growth prospects, in your area, should be favourable, neutral or negative ?



Perspectives à 1 an de l'activité des entreprises françaises / 1 year french firms activity expectations :

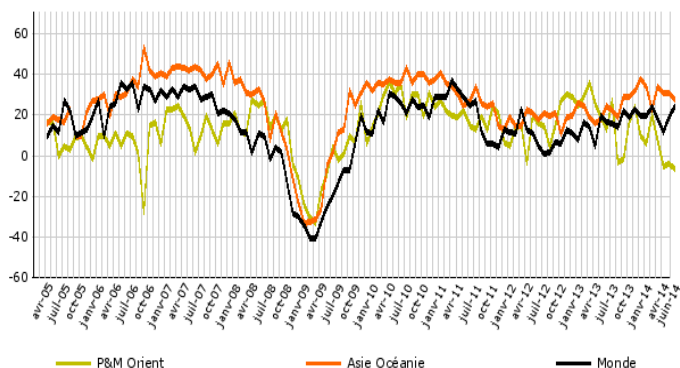
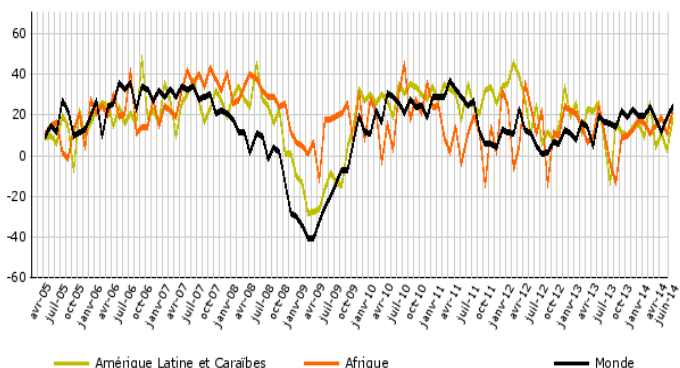
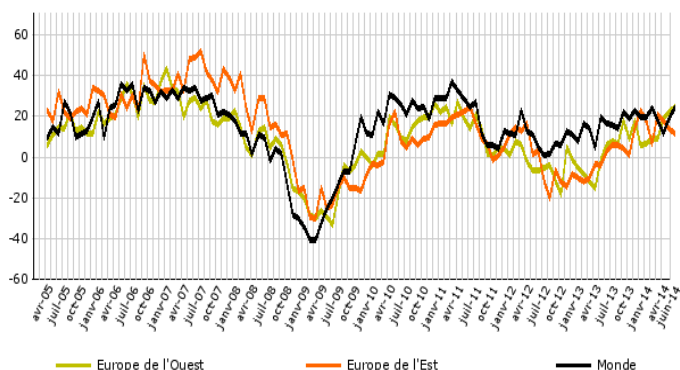
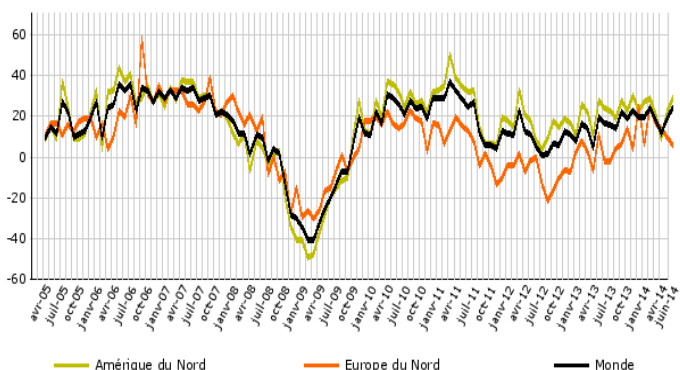
Sur l'année à venir, l'activité de votre entreprise sur votre zone va augmenter, rester stable, diminuer ?

In the coming year, is the activity of your company, in your area, increasing, stable, decreasing ?



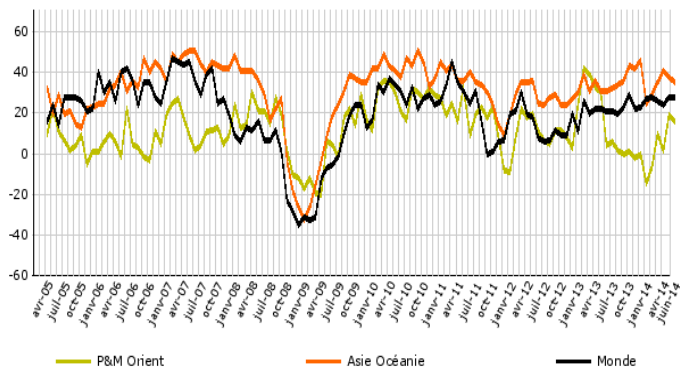
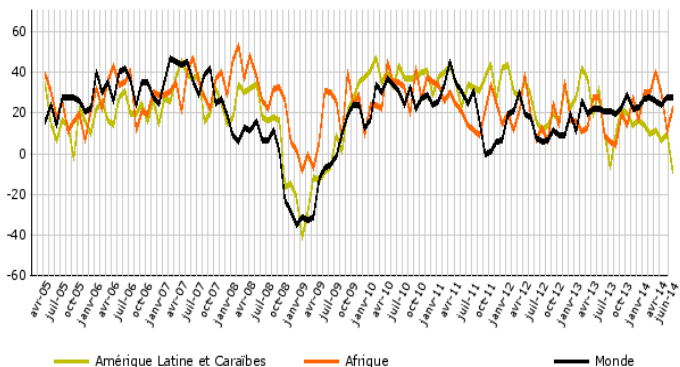
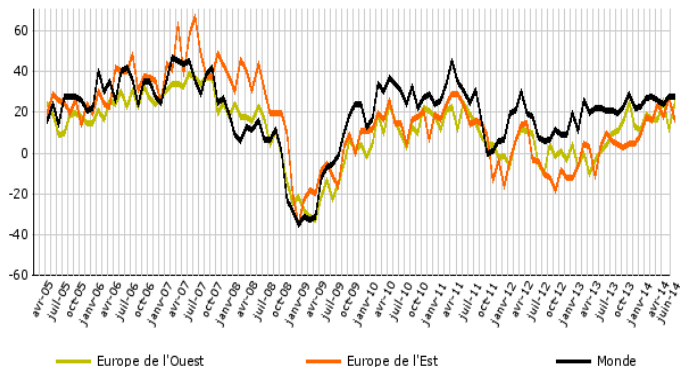
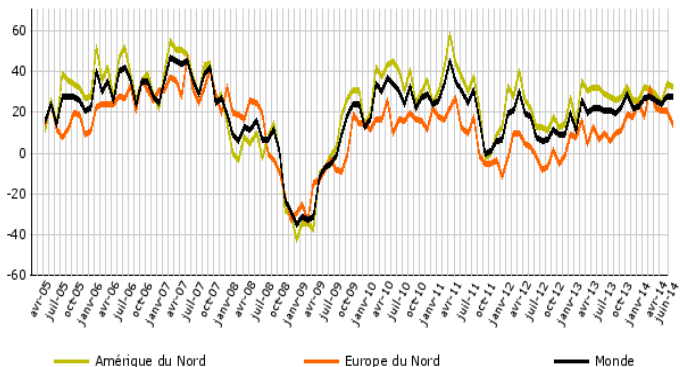
Evolutions récentes de l'activité / Recent developments of activity :

Sur les trois derniers mois l'activité de votre entreprise sur votre zone a-t-elle augmenté, est restée stable, a diminué ?
 In the last three months, your business activity, in your area, has increased, remained stable, declined ?



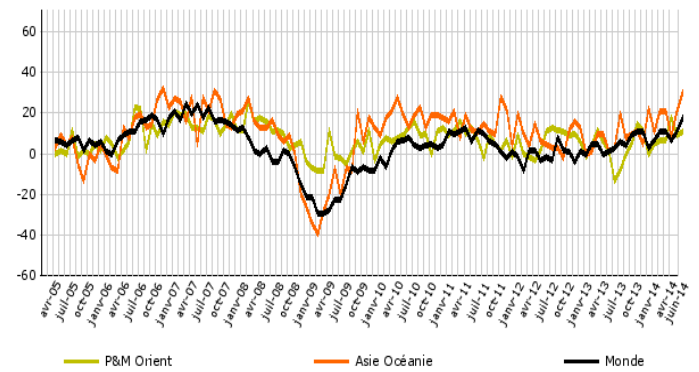
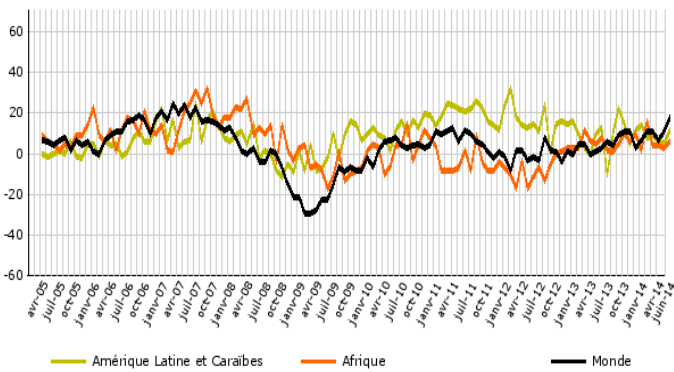
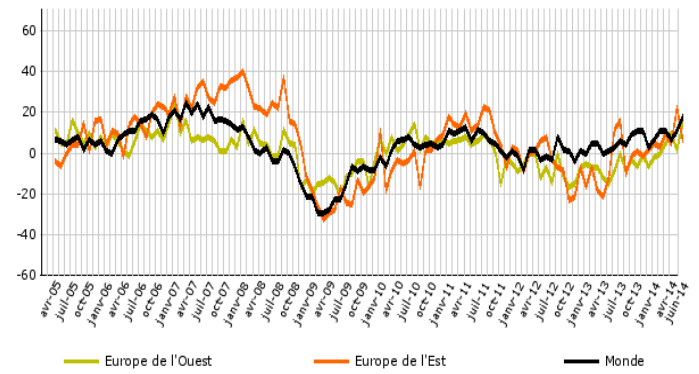
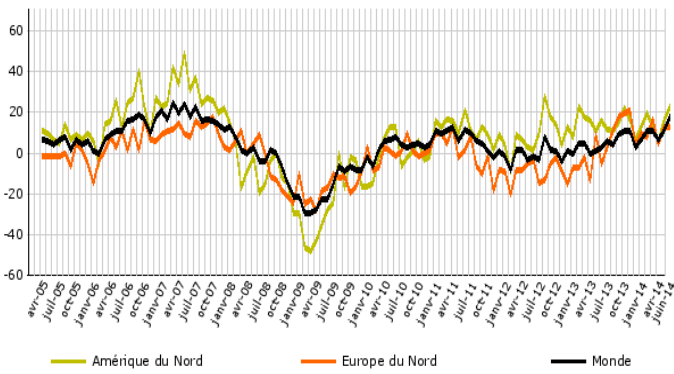
Perspectives d'activité à trois mois / 3 months activity expectations :

Sur les trois prochains mois, l'activité de votre entreprise dans votre zone devrait selon vous augmenter, rester stable, diminuer ?
 Over the next three months, is the activity of your business, in your area, increasing, stable, decreasing ?



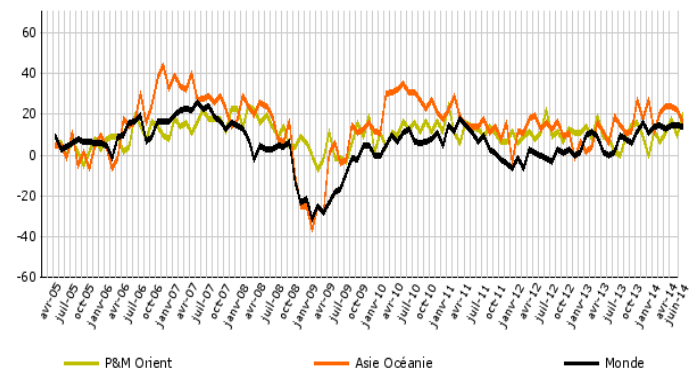
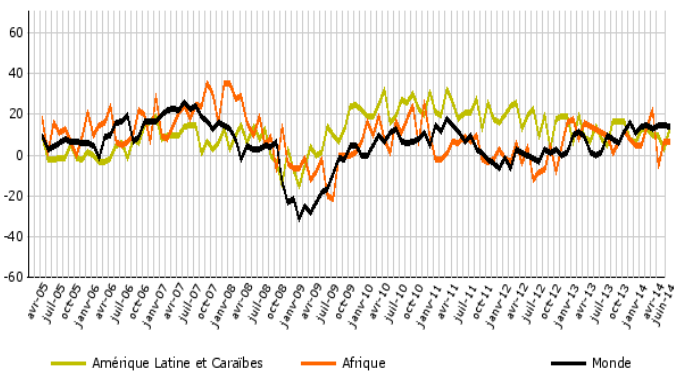
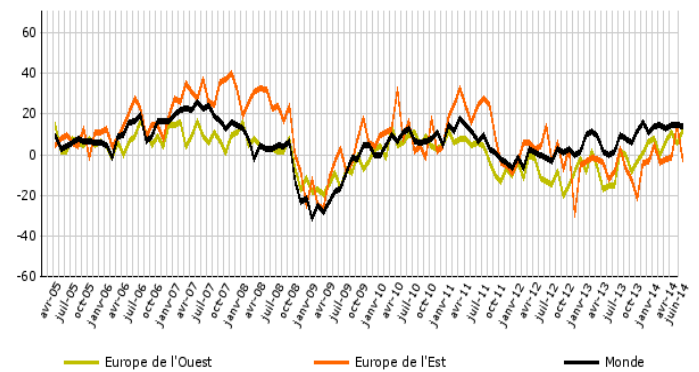
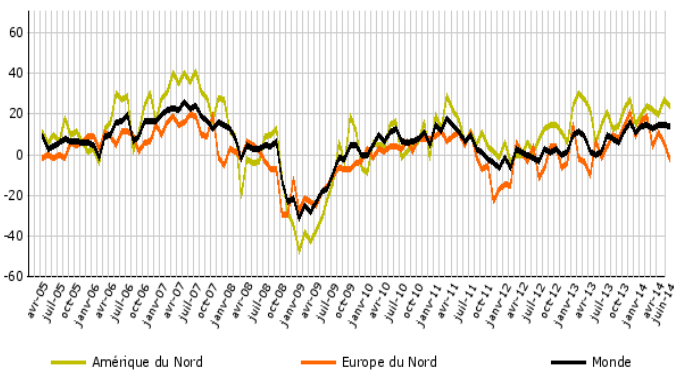
Evolutions récentes des investissements / Recent developments in investment :

Sur les trois derniers mois, les investissements de votre entreprise dans votre pays de résidence ont augmenté, sont restés stables, ont diminué ?
Over the last three months, your company's investment, in your country of residence, have increased, remained stable, declined ?



Perspectives des investissements à trois mois / 3 months activity expectations :

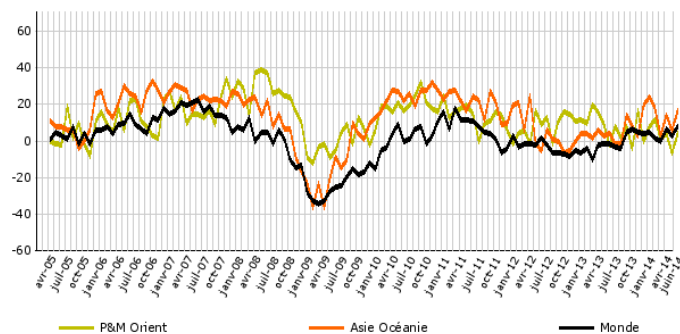
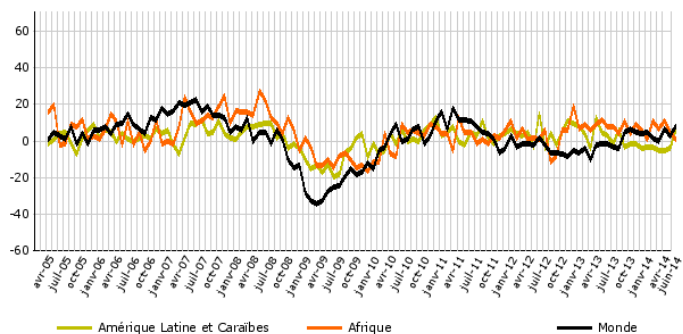
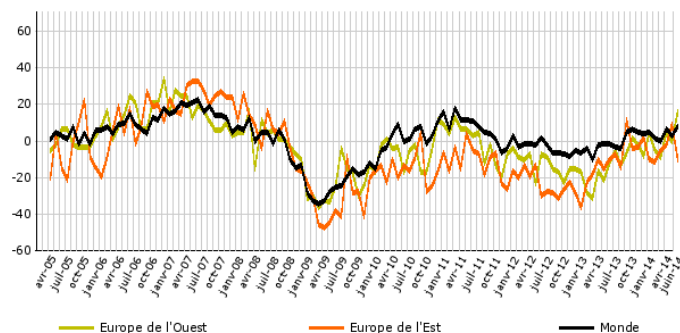
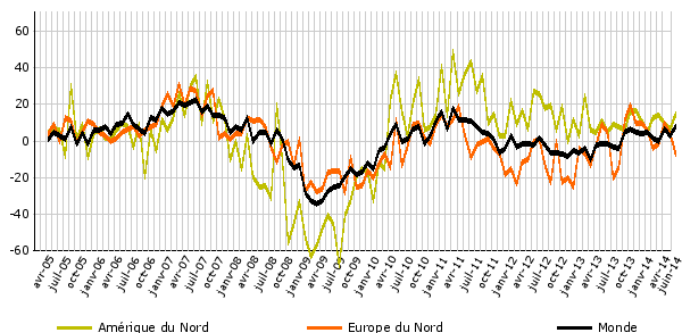
Sur les trois prochains mois, les investissements de votre entreprise dans votre zone devraient selon vous augmenter, rester stables, diminuer ?
Over the next three months, are investments of your company, in your area, increasing, stable, decreasing ?



Evolutions récentes de l'emploi / Recent developments in employment :

Sur les trois derniers mois, l'emploi de votre entreprise dans votre zone a augmenté, est resté stable, a diminué ?

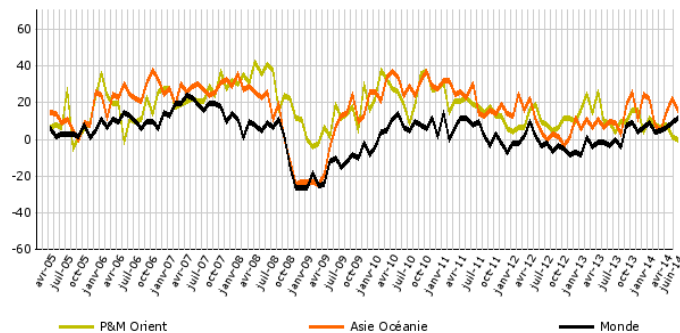
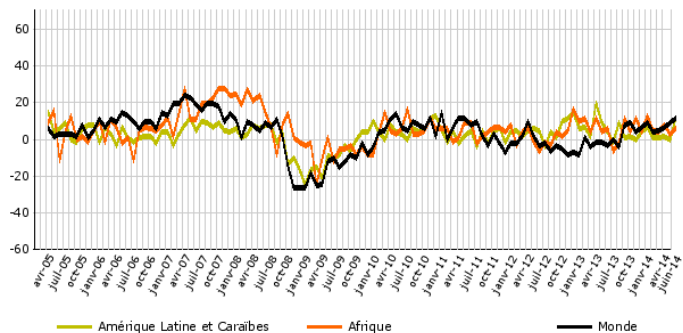
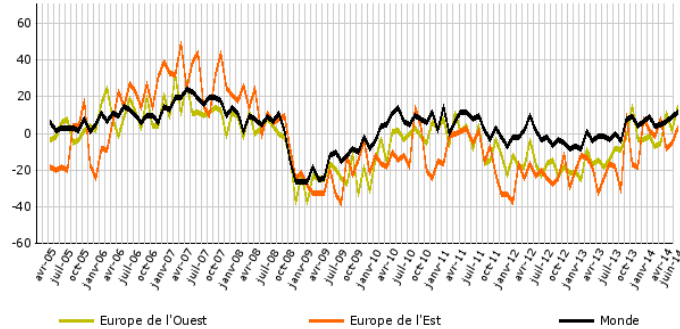
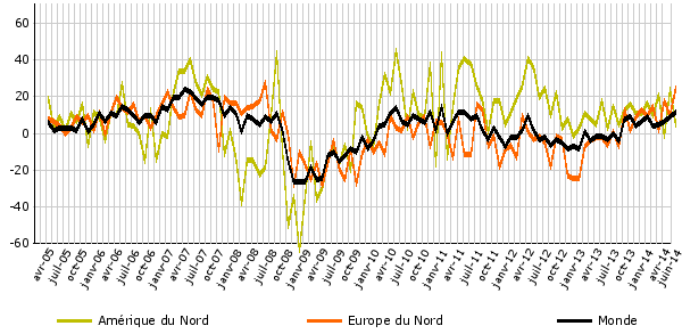
Over the last three months, employment in your company, in your area, has increased, remained stable, declined ?



Perspective d'emploi à trois mois / 3 months employment expectations :

Sur les trois prochains mois, l'emploi de votre entreprise dans votre zone devrait selon vous augmenter, rester stable, diminuer ?

Over the next three months, is employment in your company, in your area, increasing, stable, decreasing ?



Note méthodologique

Ce document rassemble les réponses obtenues par le baromètre CCE-Ensaie, en présentant les résultats au niveau mondial, régional et par structure. Seuls les graphiques correspondant au monde aux grandes régions géographiques (cf. table des zones agrégées ci-dessous) font l'objet d'un traitement statistique (méthodologie du sondage par strate). Les graphiques correspondant à la structure (section) et à la circonscription (pays ou groupe de pays) sont des moyennes simples, fournies à titre informatif qui n'ont pas de valeur scientifique et peuvent être entachés d'une forte volatilité du fait du nombre limité de répondants. Pour tous les graphiques, l'ordonnée correspond à une différence de soldes : proportion de réponses positives moins la proportion de réponses négatives pour chaque question. Les soldes sont construits par strate et redressés afin de prendre en compte la structure géographique et les chiffres d'affaires de chacune des entreprises.

Méthodologie du redressement par strates

Pour rendre mieux compte des variations de notre échantillon, nous avons redressé les informations fournies à la fois géographiquement et sectoriellement. Cela permet une meilleure représentativité des observations en fonction de données macroéconomiques plus importantes. A l'échelle du questionnaire (circonscriptions et secteurs fournis par les CCE) nous avons redressé les informations suivant plusieurs indicateurs.

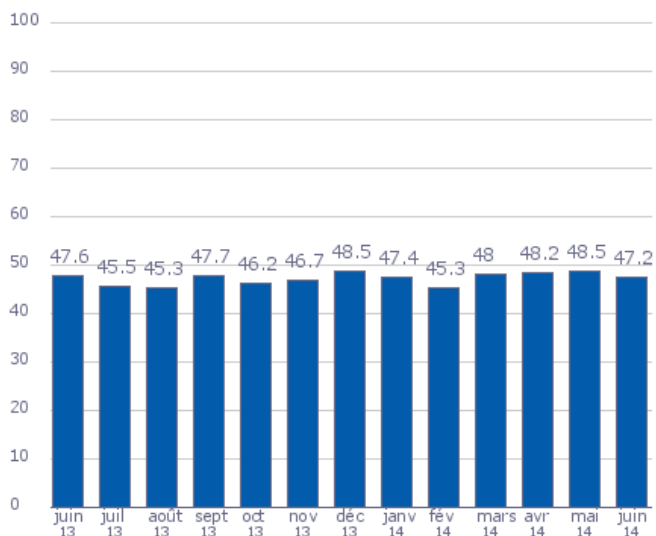
Les soldes d'activité sont redressés par le chiffre d'affaires des filiales françaises à l'étranger. Les soldes d'exportation sont redressés par les exportations françaises de biens à l'étranger (CAF-FAB, hors matériel militaire). Les soldes d'investissement sont redressés par les investissements directs à l'étranger. Les soldes d'emploi sont redressés par les effectifs des filiales françaises à l'étranger. Les soldes de perspectives de croissance à long terme sont redressés par le Pib. Le redressement s'effectue par une pondération des soldes au niveau des circonscriptions et secteurs des CCE. Les circonscriptions sont ensuite agrégées pour rendre la publication plus lisible.

Table des zones agrégées

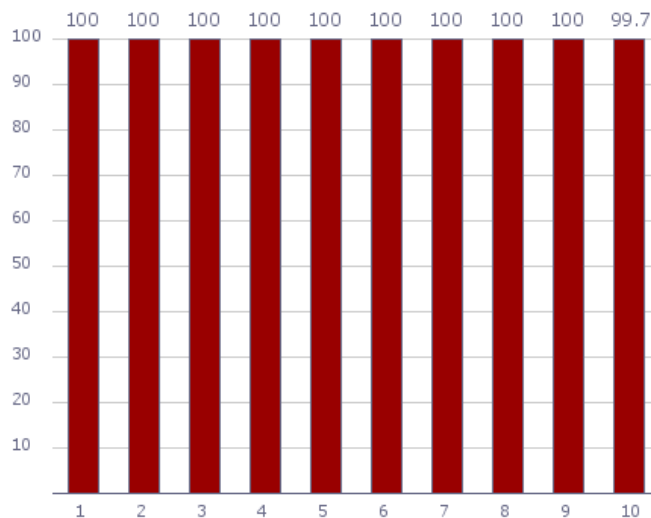
| | |
|-----------------------------|---|
| Amérique Latine et Caraïbes | Mexique, Amérique Centrale, Mercosur, Chili, Pays Andins et Caraïbes |
| Amérique Nord | Etats-Unis, Canada |
| Afrique | Maghreb, Afrique Subsaharienne |
| Europe Ouest | Allemagne, Autriche, Suisse, Benelux, Espagne, Portugal, Andorre, Italie, Malte, Monaco |
| Europe Nord | Royaume-Uni, Irlande, Danemark, Suède, Finlande, Islande, Norvège |
| Europe Est | PECO, Balkans, Russie, CEE |
| Moyen Orient | Turquie, Proche Orient, Arabie Saoudite, Koweït, Iran, Irak, Qatar, Emirats Arabes Unis, Yémen, Afghanistan, Oman |
| Asie Océanie | Asie du Sud, ASEAN, Grande Chine, Japon, Corée, Océanie |

TAUX DE PARTICIPATION DES CCE AU BAROMETRE

Pourcentage de réponse

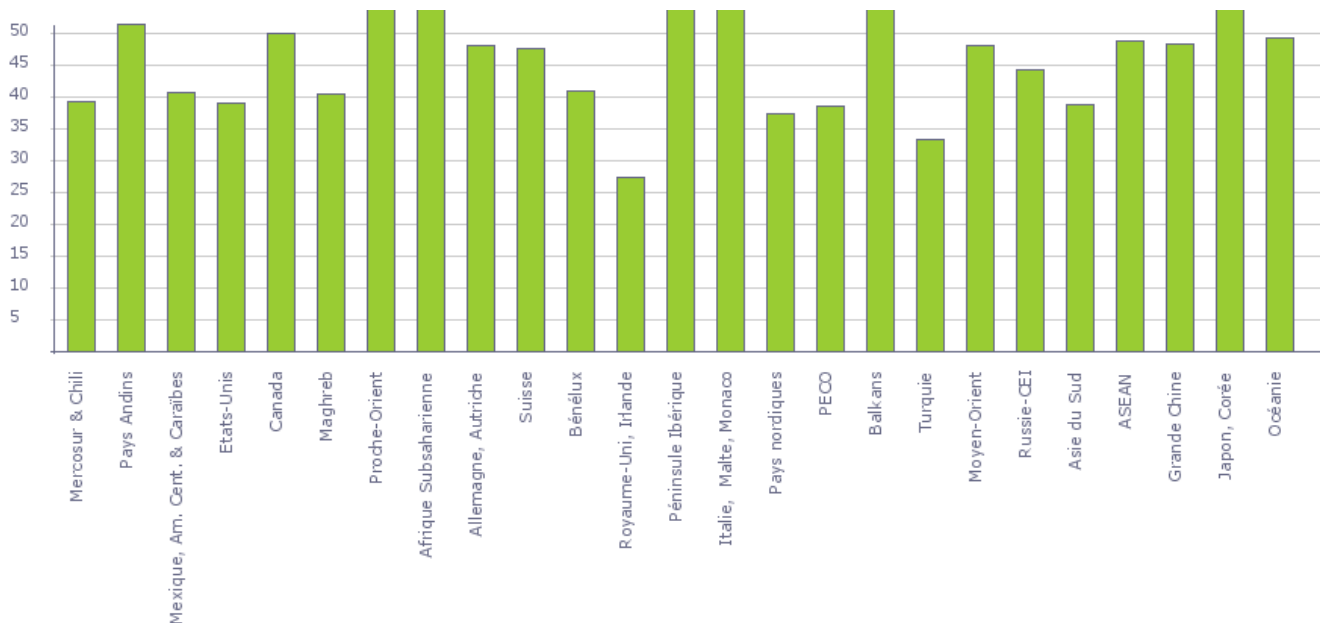


Pourcentage de répondants à au moins ... enquêtes



Analyse de la participation par zone

Le tableau ci-dessous représente pour chaque zone, le pourcentage des répondants du mois.



Palmarès des répondants du mois

Le tableau ci-dessous présente les pays avec plus de 5 CCE ayant les plus forts et les plus faibles taux de réponse au questionnaire.

| Zones aux taux de répondants les plus élevés | Zones aux taux de répondants les plus faibles |
|--|---|
| Bulgarie (93.3 %) | Croatie (16.7 %) |
| Koweït (90.9 %) | Norvège (20 %) |
| Cambodge (87.5 %) | Grande-Bretagne (24.6 %) |
| Mali (86.7 %) | Pologne (25.7 %) |
| Laos (83.3 %) | Indonésie (26.7 %) |